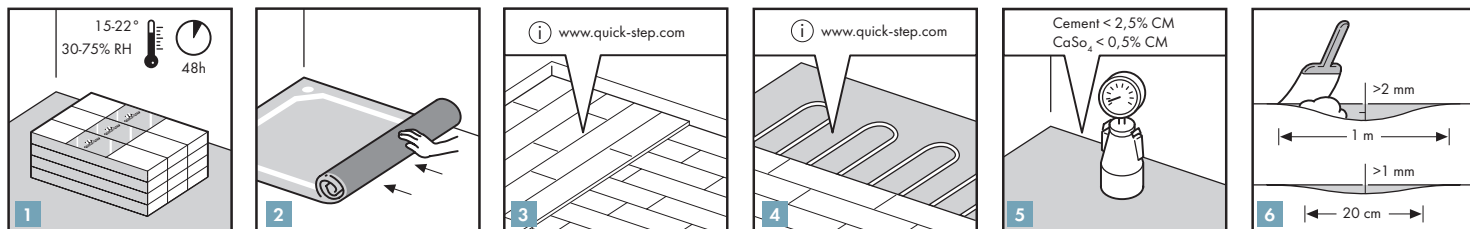


## INSTRUKCJA MONTAŻU PODŁOGI LAMINATOWEJ QUICK-STEP.

WŁAŚCIWE REZULTATY PRAC MOŻNA UZYSKAĆ POD WARUNKIEM ŚCISŁEGO PRZESTRZEGANIA WSZYSTKICH PONIŻSZYCH INSTRUKCJI.



### 1. PRZYGOTOWANIE

**1**

Deski należy pozostawić przez 48 godzin w oryginalnym opakowaniu w temperaturze pokojowej w pomieszczeniu, w którym mają zostać ułożone. Optymalne warunki montażu to: temperatura 15-22°C i wilgotność względna 30-75%. Jeśli wilgotność powietrza jest niższa niż 30% lub wyższa niż 75%, zaleca się aklimatyzację paneli przez tydzień w otwartych opakowaniach.

**2**

Należy najpierw usunąć wykładziny, które nie chronią przed dostępem wilgoci (wykładziny dywanowe, filcowe wykładziny igłowe itp.) Nie trzeba usuwać materiałów zabezpieczających przed wilgocią (PCW, linoleum, płytki winylowe VCT itp.) Zawsze należy stosować podkład. Zalecamy stosowanie podkładu Quick-Step.

**3**

**PODŁOŻE DREWNIANE:** Przed montażem nowej podłogi należy najpierw usunąć wszelkie materiały przykrywające posadzkę. Na drewnie nie mogą występować jakiegokolwiek oznaki obecności szkodników lub pleśni. Należy upewnić się, że podłoże jest równe. Wszelkie luźne elementy należy przymocować gwoździami. Jeśli podłoże drewniane jest równe (nie występują nierówności większe niż 2 mm na długości metra) możliwe jest użycie dowolnego podkładu QS. Jeśli podłoże nie jest równe i występują nierówności  $> 2 \text{ mm} < 4 \text{ mm}$  (wywołane wyginaniem się desek, z których zbudowane jest podłoże) należy użyć podkładu QS Thermolevel. Jeśli podłoże nie jest równe, a nierówności przekraczają  $> 4 \text{ mm}$ , konieczne będzie zastosowanie włóknistej masy poziomującej lub podkładu + podłogi poziomującej wykonanej ze sklejki lub płyty OSB.

Panele podłogowe powinny zostać zainstalowane prostopadłe względem istniejącego podłoża. Przestrzeń znajdująca się pod podłogą drewnianą musi być odpowiednio wentylowana. Należy usunąć wszystkie przeszkody oraz zapewnić właściwą wentylację (minimum 4 cm<sup>2</sup> całkowitej powierzchni otworów wentylacyjnych na m<sup>2</sup> podłogi). Zawartość wilgoci w drewnie nie może przekraczać 10%.

**4**

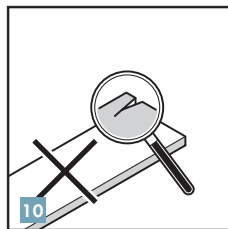
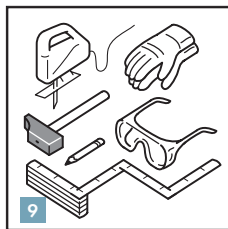
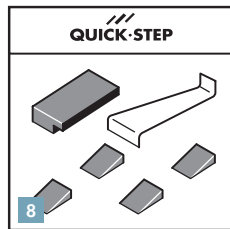
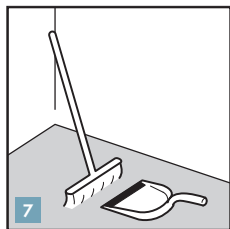
W przypadku, gdy wykorzystywane jest chłodzenie bądź ogrzewanie podłogowe należy dodatkowo spełnić następujące wymagania: Sprzedawca bądź instalator systemu ogrzewania podłogowego musi zagwarantować, że temperatura powierzchni podłogi nigdy nie przekracza 28°C. Aby uzyskać dodatkowe informacje, należy odwiedzić stronę [www.quick-step.com](http://www.quick-step.com).

**5**

Świeża wylewka musi schnąć przez co najmniej 1 tydzień na każdy centymetr grubości wylewki do 4 cm i 2 tygodnie na każdy centymetr grubości wylewki powyżej 4 cm. Na przykład wylewka o grubości 6 cm musi schnąć co najmniej przez 8 tygodni. Zawartość wilgoci musi być mniejsza niż 2,5% w przypadku wylewki cementowej (metoda CM) i 0,5% w przypadku wylewki anhydrytowej. Z racji tego, że czas schnięcia zależy bezpośrednio od warunków klimatycznych oraz wentylacji w budynku, podany czas powinien być traktowany wyłącznie orientacyjnie.

**6**

Należy upewnić się, że podłoże jest równe. Wszelkie nierówności podłoża przekraczające 2 mm na 1 metr powinny zostać wyeliminowane. To samo dotyczy nierówności przekraczających 1 mm na odcinku 20 cm.

**7**

Podłoże pod podłogą musi być płaskie, czyste, twarde i suche.

**8**

Poza standardowymi narzędziami, takimi jak młotek, piła (wyrzynarka, ręczna piła tarczowa, piła ręczna lub piła poprzeczna), ołówek, taśma miernicza, okulary oraz rękawice ochronne,

**9**

do ułożenia podłogi drewnianej potrzebne będą następujące akcesoria: zestaw montażowy (dociągacz, klocki dystansowe i klocek montażowy do systemu Uniclic®) system podkładowy (należy wykorzystać podkład, który zapewnia stabilną podstawę podłogi, na przykład podkład Quick-Step Unisound) oraz odpowiednie środki czyszczące. Zastosowanie akcesoriów innych producentów niż Quick-Step może być przyczyną uszkodzenia podłogi Quick-Step. Spowoduje to unieważnienie gwarancji udzielonej przez firmę Quick-Step. Z tego względu zalecamy stosowanie wyłącznie akcesoriów Quick-Step, które zostały specjalnie opracowane i przetestowane do stosowania z panelami podłogowymi Quick-Step.

**10**

Należy obejrzyć wszystkie deski przed i w trakcie montażu. Nie należy używać desek z wyraźnymi wadami.

**11**

Sprawdź, czy można usunąć stare listwy przyścienne. Możesz też pozostawić listwy przyścienne na ścianie i wykończyć podłogę profilami Quick-Step lub zakryć istniejące listwy przyścienne przy pomocy listew Quick-Step typu COVER.

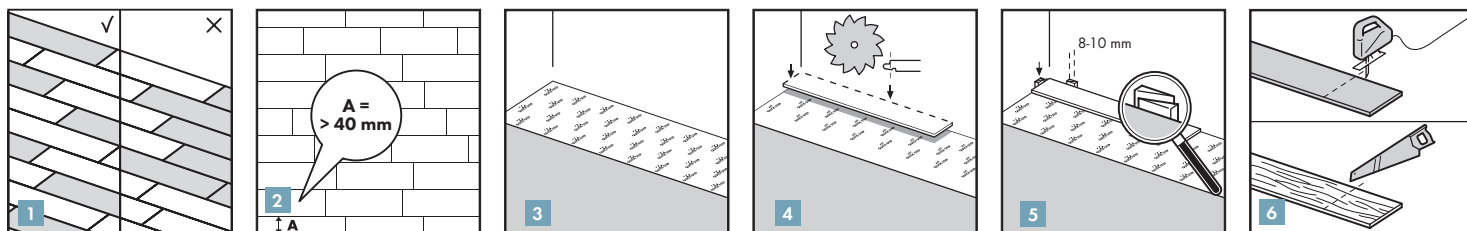
**12**

Sprawdź, czy po ułożeniu podkładu i podłogi można swobodnie otwierać i zamykać drzwi

**13**

Wyspy kuchenne w kuchni oraz inne ciężkie obiekty powinny zostać zamontowane w pierwszej kolejności, nie należy ich umieszczać na laminowanej podłodze.

Laminowana podłoga musi mieć możliwość przesuwania się wokół ciężkich obiektów, aby uniknąć otwartych połączeń oraz rozdzielania paneli.



## 2. MONTAŻ

Podłogi wykonane w technologii hydroseal są całkowicie odporne na wodę po prawidłowym montażu. Montaż zgodny z niniejszą instrukcją pozwala na wykorzystywanie paneli w łazienkach, kuchniach, pralniach oraz w obrębie wejścia. Panele nie są przeznaczone do użycia w wilgotnych miejscach, takich jak otoczenie basenów, sauny oraz pomieszczenia z wbudowanymi odpływami, takich jak prysznice. Instrukcja dodatkowego uszczelnienia podłogi nie jest zgodna z obowiązującymi przepisami dotyczącymi ochrony przed wodą w wilgotnych pomieszczeniach.

Panele Uniclic® pozwalają na dowolny wybór miejsca rozpoczęcia montażu. Warto wcześniej zastanowić się nad najłatwiejszym sposobem ułożenia podłogi. Przedstawimy instrukcję montażu dla osób praworęcznych układających podłogę od lewej do prawej strony. Podłogę można też ułożyć w przeciwnym kierunku.

Rozwiązanie Uniclic® jest unikatowe, gdyż umożliwia montaż paneli na dwa różne sposoby. Metoda A: Ustaw montowany panel pod kątem 20-30° do już położonego panelu. Poruszaj nim delikatnie w górę i w dół, jednocześnie dociskając go w kierunku już położonego panelu aż zamek zamknie się. Można wsunąć pióro we wpust albo nasunąć wpust na pióro; najczęściej stosowaną i najłatwiejszą metodą montażu jest osadzenie pióra we wpuscie. Metoda B: Panele w systemie Uniclic® można też łączyć bez ich unoszenia. W tym celu wykorzystuje się specjalny dobijak Uniclic®. Nie należy łączyć paneli jednym silnym uderzeniem. Aby nie dopuścić do zniszczenia paneli, należy je dobijać kilkoma delikatniejszymi uderzeniami.

**1**

Przed rozpoczęciem montażu należy wymieszać panele, aby nie ułożyć zbyt wielu jasnych lub ciemnych paneli obok siebie. Aby uzyskać doskonały wygląd podłogi, należy montować panele w kierunku najdłuższej ściany, równoległe do kierunku padania promieni światła.

**2**

Przed rozpoczęciem montażu należy dokładnie wymierzyć długość oraz szerokość pokoju w celu rozplanowania dokładnego układu podłogi, pozwalającego na uzyskanie odpowiedniego wyglądu. Dotyczy to zwłaszcza sytuacji, w której montowane są typowe dekory. Pozwoli to także na zagwarantowanie, że ostatni rząd nie będzie zbyt wąski. Jeśli ostatni rząd będzie węższy niż 40 mm, montaż będzie prostszy jeśli zwężysz deski pierwszego rzędu.

**3**

Najpierw ułóż podkład w poprzek pomieszczenia, a następnie stopniowo układaj go w miarę układania desek. W celu wyeliminowania nierówności podłoża zastosuj podkład poziomy. Specjalnie opracowane podkłady Quick-Step są odporne na wilgoć, posiadają właściwości izolacyjne, wyciszające i wyrównujące. Płaska warstwa wierzchnia zapewnia łatwość układania paneli laminowanych i ułatwia znaczne rozszerzenie w przyszłości. Więcej informacji o podkładzie Quick-Step i sposobie jego stosowania można znaleźć na opakowaniu podkładu lub uzyskać od sprzedawcy.

**4**

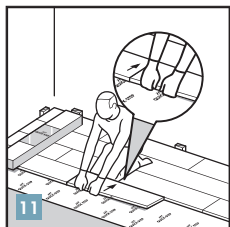
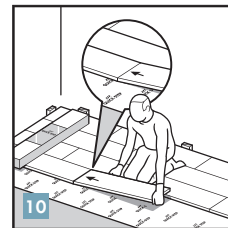
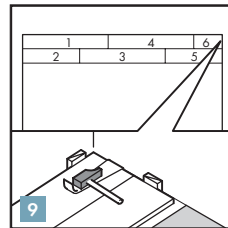
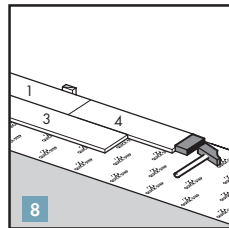
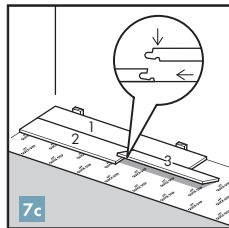
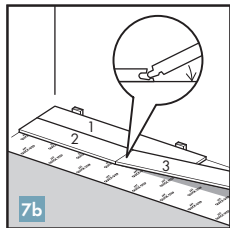
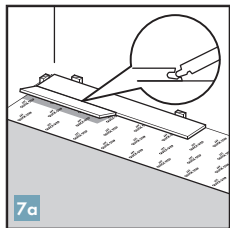
Montaż pierwszego rzędu rozpocznij od całego panelu. W pierwszej kolejności należy odciąć pióra z dłuższej i krótszej krawędzi panelu.

**5**

Następnie należy ułożyć panel, przysuwając krawędzie z odciętymi piórami do ścian pomieszczenia. Po wykonaniu tego kroku umieść klocki dystansowe z zestawu montażowego pomiędzy deską i ścianami. Upewnij się, że szerokość szczeliny dylatacyjnej będzie się zawierać w przedziale od 8 do 10 mm.

**6**

W następnym kroku będzie konieczne przycięcie pozostałych paneli. Aby zapewnić gładką krawędź cięcia, strona z dekiem powinna być skierowana w dół podczas cięcia przy użyciu wyrzynarki, piły szablastej albo ręcznej piły tarczowej lub w górę podczas cięcia przy użyciu piły ręcznej lub piły poprzecznej. Łączenia krótkich boków paneli w kolejnych rzędach nie mogą być montowane bez przesunięcia. Minimalne wymagane przesunięcie łączeń to 30 cm.

**7**

Ustaw nowy panel pod kątem 20-30° do już położonego panelu. Poruszaj nim delikatnie w górę i w dół, jednocześnie dociskając go ku przodowi. Panele same wskoczą na swoje miejsce.

**8**

Panele w systemie Uniclic® można też łączyć bez ich unoszenia. W tym celu wykorzystuje się specjalny dobijak Uniclic®. Nie należy łączyć paneli jednym uderzeniem. Aby nie dopuścić do zniszczenia paneli, należy je dobijać stopniowo, kilkoma uderzeniami.

**9**

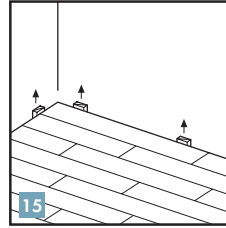
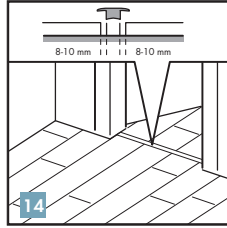
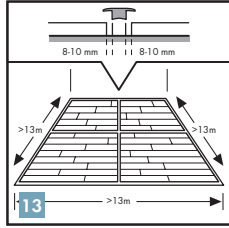
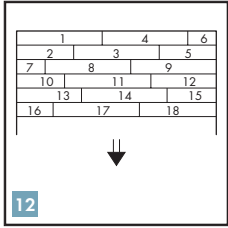
W miejscach, gdzie montaż paneli Uniclic® jest zbyt trudny przy użyciu dobijaka (np. przy ścianie), możesz połączyć je używając dociągacza oraz młotka.

**10**

Po zamontowaniu wystarczającej ilości rzędów, dalszy montaż jest prosty: Należy ułożyć nieotwarte opakowanie paneli na już zainstalowanych rzędach. Następnie należy zmienić pozycję i połączyć krótkie krawędzie poprzedniego panelu.

**11**

W następnej kolejności połóż obie dłonie w pobliżu łączenia (por. obrazek) i pociągnij dłuższą krawędź panelu do siebie. Panele ulegną wzajemnemu zatrzaśnięciu.

**12**

Powtórz te kroki, aby ułożyć i ukończyć całą podłogę.

**13**

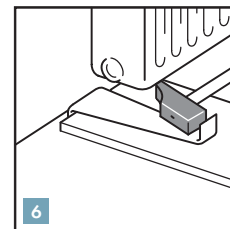
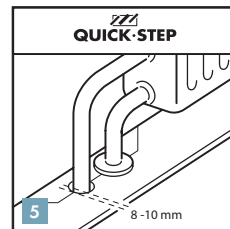
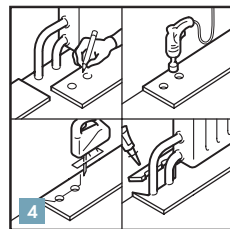
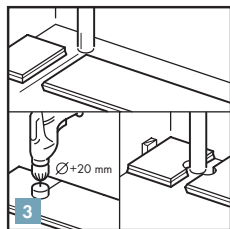
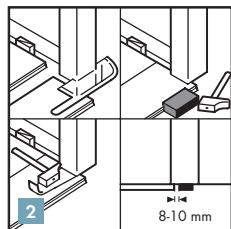
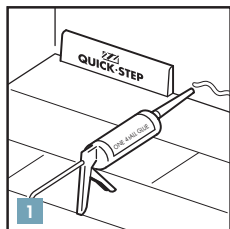
W dużych pomieszczeniach należy pozostawić szczeliny dylatacyjne co 13 metrów w poprzek i wzdłuż paneli. Rozszerzanie się i kurczenie przebiega liniowo, a zatem im większa powierzchnia, tym większe tolerancje należy przewidzieć.

**14**

Wilgotność w pomieszczeniu może się zmieniać (np. wraz z porą roku) i dlatego istotne jest, by podłoga mogła się swobodnie rozszerzać i kurczyć. Z tego względu należy pozostawić szczelinę dylatacyjną o szerokości co najmniej 8-10 mm przy wszystkich zewnętrznych krawędziach podłogi, a także wokół rur, pod drzwiami i przy stopniach schodów. Szczeliny dylatacyjne mogą być wykończone przy użyciu profilu przymocowanego do podłoża. Zawsze należy pozostawić szczelinę dylatacyjną pomiędzy różnymi pomieszczeniami (np. pod drzwiami).

**15**

Usuń wszystkie klocki dystansowe.



### 3. WYKOŃCZENIE

**1**

Zamontuj listwy przyścienne przy ścianie.

Nie wolno mocować listew przyściennych bezpośrednio do podłogi. Dzięki temu podłoga będzie mogła się rozszerzać i kurczyć pod listwą przyścienną. W miejscach, w których nie można zastosować profili ani listew przyściennych, wypełnij szczeliny dylatacyjne masą plastyczną (Quick • Step® Kit).

**2**

Docinając panele, należy pamiętać o pozostawieniu pod drzwiami szczeliny dylatacyjnej o szerokości nie mniejszej niż 10 mm. Jeżeli nie możesz unieść panelu, dobij go na płasko przy użyciu specjalnego klocka montażowego lub dociągacza i młotka.

**3**

Panele w rzędach, w których znajdują się rury należy układać w taki sposób, aby rura przebiegała na linii złącza pomiędzy panelami. Średnica wiertła powinna być równa średnicy rury plus 20 mm. Połącz krótkie krawędzie paneli i nawierć otwór na tarczeniu. Po wykonaniu otworu panele są gotowe do zamontowania na podłodze.

**4**

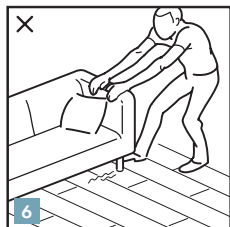
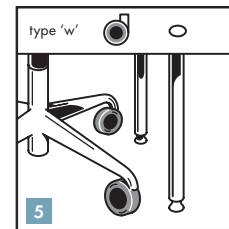
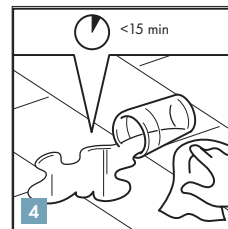
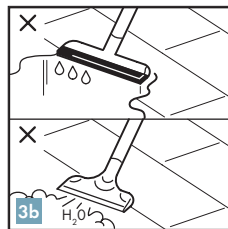
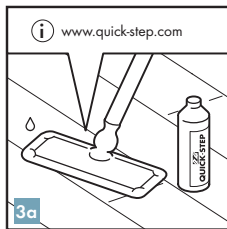
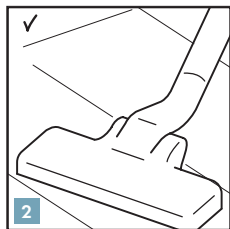
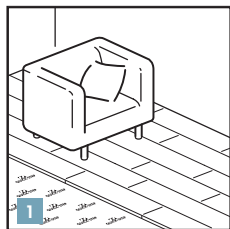
W rzędach, w których znajdują się podwójne rury należy postępować zgodnie z poniższą instrukcją: 1. Wymierz, w którym miejscu rura przejdzie przez deskę. Nie zapomnij o pozostawieniu szczeliny dylatacyjnej 2. Średnica wiertła powinna być równa średnicy rury plus 20 mm na szczelinę dylatacyjną. Przewierć panel w miejscu, w którym ma przez niego przechodzić rura 3. Poszerz otwór do krawędzi panelu 4. Ułóż panel wokół rury 5. Weź inny panel i odetnij element, który dokładnie pasuje do pozostawionego otworu, a następnie przyklej go klejem do drewna.

**5**

Idealnym wykończeniem podłogi przy rurach są rozetki Quick • Step® lub plastyczna masa wypełniająca (Quick • Step® Kit).

**6**

W miejscach, gdzie montaż paneli jest zbyt trudny przy użyciu dobijaka (np. pod kaloryferami), możesz połączyć je używając dociągacza oraz młotka.



#### 4. KONSERWACJA

Z nowej podłogi laminatowej Quick-Step można korzystać natychmiast po zakończeniu montażu.

1

Możesz korzystać z podłogi natychmiast po zakończeniu montażu. Należy uważać, by wilgotność w pomieszczeniu nigdy nie spadała poniżej 50%. W razie potrzeby należy użyć nawilzacza.

2

Czyszczenie na sucho można wykonać przy użyciu mopa Quick-Step lub odkurzacza. Odkurzacz musi być wyposażony w miękkie kółka i specjalną szczotkę do parkietu, aby uniknąć zarysowania podłogi.

3

Możliwe jest czyszczenie podłogi na wilgotno, natomiast czyszczenie podłogi na mokro jest niedopuszczalne. Dodatkowo nie zaleca się czyszczenia podłogi strumieniem pary.

4

W przypadku rozlania wody na podłogę należy ją niezwłocznie zetrzeć.

5

Konieczne jest zabezpieczenie nóg mebli i krzeseł. Przed drzwiami należy położyć wycieraczkę, aby zapobiec wnoszeniu brudu, wody lub piasku na butach. Należy korzystać z krzeseł i foteli (biurowych), odpowiednich do używania na podłodze laminowanej i/ lub użyć odpowiedniej podkładki.

6

Unoś meble i nigdy nie przesuwaj ich po podłodze.

7

Dzięki gładkiej powierzchni podłoga laminowana nie wchłania brudu ani kurzu. Usuwać uporczywe plamy delikatnie przy użyciu niewielkiej ilości acetonu. Nie używaj środków o właściwościach ściernych. Nie powlekaj podłogi woskiem ani lakierem.