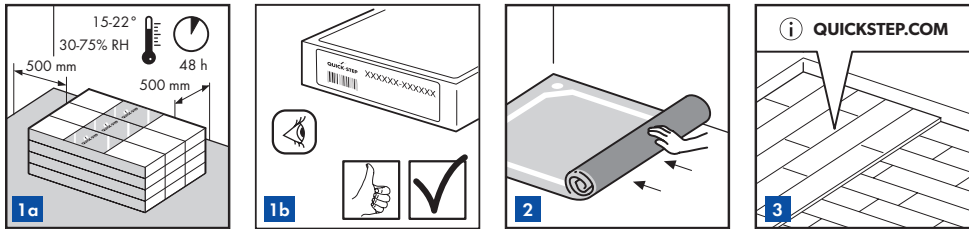


Właściwe rezultaty prac można uzyskać pod warunkiem ścisłego przestrzegania wszystkich poniższych instrukcji przez wszystkie osoby biorące udział w montażu. Należy zawsze przestrzegać przepisów dotyczących montażu podłogi, obowiązujących w danym kraju. Należy upewnić się, że każdy użytkownik podłogi posiada kopię niniejszego dokumentu.



1. PRZYGOTOWANIE

1a 1b

Należy pozostawić panele na 48 godzin w nieotwartych opakowaniach w normalnej temperaturze pokojowej, w pomieszczeniu, w którym mają zostać ułożone w celu aklimatyzacji. Idealne warunki do aklimatyzacji to temperatura wynosząca od 15 do 22°C, przy wilgotności względnej wynoszącej 30-75%. Jeśli wilgotność względna w pomieszczeniu wykracza poza zakres 30-75%, zaleca się otwarcie opakowań i pozostawienie paneli do aklimatyzacji na okres jednego tygodnia.

Dostępne podłogi laminowane Quick-Step charakteryzują się różnymi formatami, wzorami i właściwościami. Przed przystąpieniem do montażu należy sprawdzić, czy dostarczony produkt jest zgodny z zamówieniem. Zalecamy zachowanie etykiet wraz z dowodem zakupu.

2

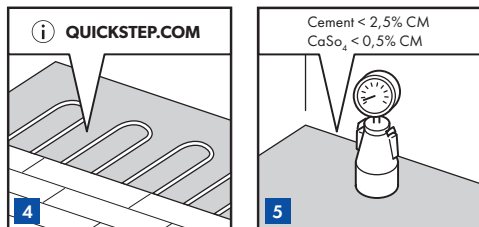
W pierwszej kolejności konieczne jest usunięcie wszystkich wykładzin pochłaniających wilgoć (takich jak np. dywany, wykładziny filcowe itd.). Nie jest konieczne usuwanie materiałów zabezpieczających przed dostępem wilgoci (PCW, linoleum, VCT). We wszystkich przypadkach należy stosować podkład chroniący przed wilgocią. Zalecane jest stosowanie podkładów marki Quick-Step. W przypadku materiałów zabezpieczających przed dostępem wilgoci (PCW, linoleum, VCT) wymagany jest montaż podkładu z membraną chroniącą przed wilgocią (lub osobnej folii PE) w celu zapobiegania przesuwania się paneli.

3

MONTAŻ NA PODŁOŻU DREWNIANYM: Należy usunąć wszystkie istniejące pokrycia podłogowe. Na drewnie nie powinny być widoczne żadne ślady pleśni i/lub obecności szkodników. Należy upewnić się, że podłoże jest płaskie i równe. Należy przybić gwoździami lub przykręcić wszystkie luźne elementy. Jeśli podłoże drewniane jest płaskie (brak nierówności większych niż 2 mm na odcinku o długości 1 metra), można zastosować dowolny podkład QS. Jeśli podłoże drewniane nie jest płaskie i występują na nim nierówności wynoszące od 2 mm do 4 mm na odcinku o długości 2 m (z powodu wygięcia desek podkładu drewnianego), można zastosować podkład QS Thermolevel. Jeśli podłoże drewniane nie jest płaskie i występują na nim nierówności przekraczające 4 mm na odcinku o długości 2 m, należy zastosować masę samopoziomującą lub podkład połączony ze sklejką lub płytą OSB.

Nową podłogę należy układać pod kątem 90 stopni względem dotychczasowego podłoża. Jeśli pod drewnianą podłogą znajduje się wolna przestrzeń, należy zapewnić jej wentylację.

W tym celu należy usunąć wszystkie przeszkody i upewnić się, że podłoga jest odpowiednio wentylowana (co najmniej 4 cm² szczelin wentylacyjnych na m² podłogi). Zawartość wilgoci w drewnie nie może przekraczać 10%.



4

W przypadku, gdy wykorzystywane jest chłodzenie bądź ogrzewanie podłogowe należy dodatkowo spełnić następujące wymagania: Ze względów zdrowotnych i bezpieczeństwa oraz w celu uniknięcia problemów z podłogą Quick-Step, należy przestrzegać pewnych ważnych podstawowych zasad:

Ogrzewanie podłogowe

- Najważniejszą zasadą jest zadbanie o to, by maksymalna temperatura powierzchni podłogi nie przekraczała 27°C.
- W przypadku montażu pływającego należy dobrać odpowiedni podkład. Całkowity łączny opór cieplny (R) podłogi Laminat Quick-Step i podkładu nie może przekraczać 0,15 m²K/W,
- Temperaturę należy zmieniać stopniowo na początku oraz przy zakończeniu okresu grzewczego.
- Nie należy dopuszczać do akumulacji ciepła przez dywany lub chodniki, a także w wyniku pozostawienia niedostatecznej przestrzeni pomiędzy meblami a podłogą.
- Podłogę można wykorzystywać z wybranymi wodnymi i elektrycznymi systemami ogrzewania podłogowego. Więcej informacji znajduje się w osobnej instrukcji montażu podłóg z ogrzewaniem i chłodzeniem podłogowym

Chłodzenie podłogowe

- W przypadku chłodzenia podłogowego zalecana jest oporność cieplna pokrycia podłogowego poniżej 0,09 m²K/W. Opór cieplny podłogi winylowej Quick-Step Laminat Floor wynosi między 0,06 m²K/W oraz 0,15m²K/W (z podkładem).
- Należy zastosować odpowiedni system bezpieczeństwa wyposażony w czujniki wykrywające osiągnięcie punktu rosy (kondensacji pary wodnej) w podłożu lub pod podłożem wyłączający chłodzenie na wypadek wystąpienia kondensacji.

W celu prawidłowego przygotowania podłoża, należy również zapoznać się osobną instrukcją montażu podłóg z ogrzewaniem i chłodzeniem podłogowym, która znajduje się na stronie internetowej: www.Quick-Step.com

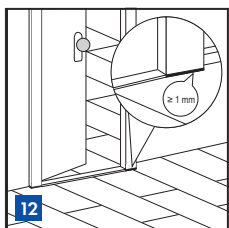
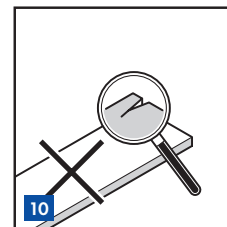
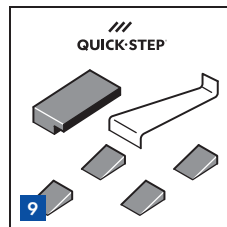
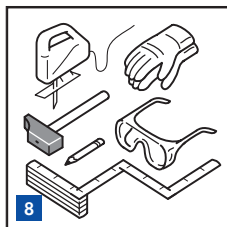
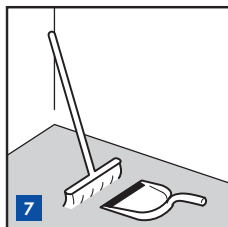
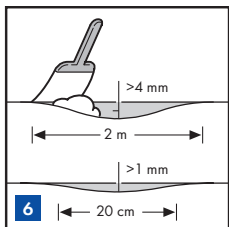
5

Podłoża mineralne, np. betonowe, muszą być wystarczająco suche przed montażem. Montaż na podłożu cementowym wymaga CM < 2,5% (75% wilgotności względnej). Montaż na podłożu anhydrytowym wymaga CM < 0,5% (50% wilgotności względnej).

W przypadku obecności ogrzewania podłogowego, maksymalny poziom wilgotności podłoża cementowego to < 1,5% (60% wilgotności względnej), natomiast dla anhydrytu < 0,3% (40% wilgotności względnej). Więcej informacji znajduje się w instrukcji dotyczącej ogrzewania podłogowego.

W każdym przypadku należy prowadzić pomiary wilgotności oraz zapisywać i przechowywać ich wyniki.

Świeża wylewka musi schnąć przez co najmniej 1 tydzień na każdy centymetr grubości wylewki przy głębokości wynoszącej do 4 cm i 2 tygodnie na każdy centymetr grubości wylewki przy głębokości wynoszącej powyżej 4 cm. Na przykład wylewka o grubości 6 cm musi schnąć co najmniej przez 8 tygodni.



6

Należy upewnić się, że podłoże jest płaskie i równe. Należy wyrównać wszelkie nierówności większe niż 4 mm na odcinku o długości 2 metrów. To samo dotyczy nierówności przekraczającej 1 mm na odcinku o długości 20 cm.

7

Po sprawdzeniu podłoża pod kątem nierówności należy ostrożnie odkurzyć całą powierzchnię. Należy upewnić się także, że podłoże jest płaskie, czyste, twarde i suche. Aby uniknąć ryzyka skrzywienia podłogi, należy przymocować śrubami wszelkie luźne płyty wiórowe, płyty OSB, płyty pilśniowe, deski drewniane itp

8

Do montażu podłogi laminowanej potrzebne są następujące podstawowe narzędzia: młotek, piła (wyrzynarka, piła tarczowa, piła ręczna lub piła poprzeczna), maska na usta (na czas piłowania), ołówek, taśma miernicza, okulary ochronne i rękawice.

9

Oprócz tego potrzebne są również następujące akcesoria: zestaw montażowy (zawierający dociągacz, dobijak oraz kliny dylatacyjne przeznaczone do stosowania z systemem zatrzaskowym Uniclic®), podkład (należy zastosować podkład zapewniający stabilne podłoże pod podłogę, na przykład Quick-Step Unisound), a także odpowiednie produkty do konserwacji. Użycie produktów innych niż akcesoria Quick-Step grozi uszkodzeniem podłogi Quick-Step. Spowoduje to unieważnienie gwarancji udzielonej przez firmę Quick-Step. W związku z tym zaleca się stosowanie wyłącznie akcesoriów Quick-Step, ponieważ zostały one zaprojektowane i przetestowane pod kątem użycia z panelami podłogowymi Quick-Step.

10

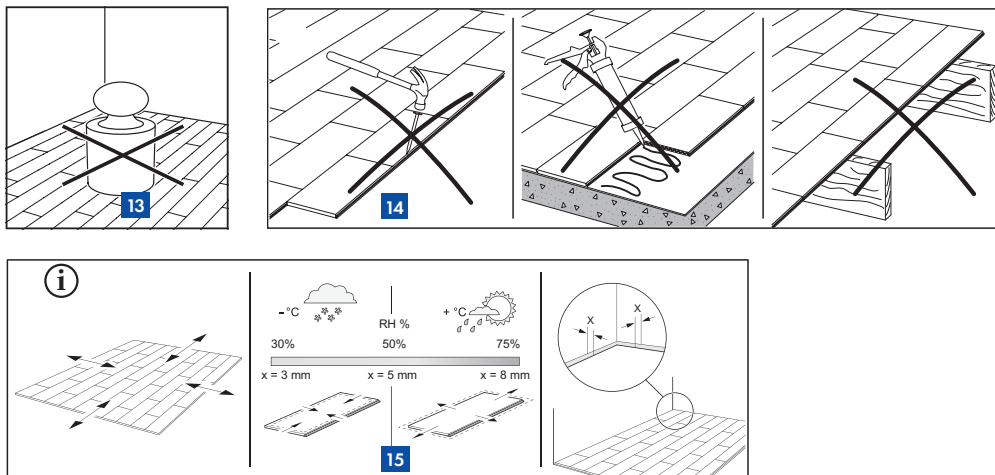
Przed rozpoczęciem montażu, a także w jego trakcie należy sprawdzać wszystkie panele. W żadnym przypadku nie należy używać wadliwych paneli. Zamontowany panel uznaje się za zaakceptowany i nie podlega on reklamacji.

11

Należy sprawdzić, czy stare listwy przypodłogowe mogą zostać usunięte. Możliwe jest pozostawienie dotychczasowych listw przypodłogowych i wykończenie podłogi profilami Quick-Step lub przykrycie istniejących listw przyściennych przy pomocy specjalnych listw przypodłogowych Quick-Step.

12

Sprawdź, czy po ułożeniu podkładu i podłogi można swobodnie otwierać i zamykać drzwi. W sytuacji, w której framuga drzwi jest instalowana po montażu podłogi, należy zapewnić odstęp w pionie pomiędzy podstawą framugi i powierzchnią podłogi wynoszący co najmniej 1 mm.



13

Wyspy kuchenne oraz inne ciężkie przedmioty powinny zostać zamontowane w pierwszej kolejności – nie należy ich umieszczać na podłodze laminowanej.

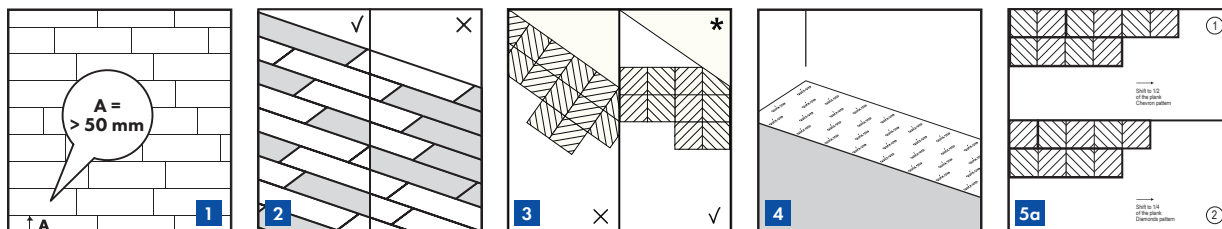
Podłoga laminowana musi być w stanie przemieszczać się wokół ciężkich przedmiotów, aby uniknąć otwartych połączeń i rozdzielania paneli.

14

Podłogi laminowane Quick-Step są przeznaczone do montażu pływającego, który umożliwia naturalne rozszerzanie się i kurczenie materiału wraz ze zmianami temperatury i wilgotności. Aby móc korzystać z zalet podłogi pływającej i uniknąć szczelin, skrzypienia i innych negatywnych skutków, nie należy pod żadnym pozorem przymocowywać podłogi przy pomocy śrub, gwoździ, silikonu itd.

15

Podłoga laminowana Quick-Step jest wykonana z naturalnego drewna, co wiąże się z jej rozszerzaniem i kurczeniem przy zmianie wilgotności względnej. Zmiany szerokości i długości zamontowanej podłogi będą zbliżone. Przy temperaturze wynoszącej 20°C i wilgotności względnej w przedziale 40-60%, ruchy podłogi są bardzo nieznaczne. Podłogi laminowane Quick-Step są produkowane i dostarczane z myślą o dobrym funkcjonowaniu w zakresie wilgotności względnej 30–60%. W suchym klimacie, na przykład w krajach skandynawskich w czasie zimy, wilgotność względna może spaść poniżej 30%, a latem wzrosnąć do ponad 70%. Takie zmiany mogą powodować pływanie podłogi. Aby zapewnić odpowiednią przestrzeń dla tego naturalnego ruchu, a jednocześnie uniknąć widocznych szczelin, skrzypienia itp., należy zawsze pozostawić szczelinę dylatacyjną o średniej szerokości 5 mm od ścian, progów, schodów, rur itp. podczas montażu. Odpowiednią odległość można utrzymać przy wykorzystaniu klocek dystansowych z zestawu montażowego. W czasie montażu w zimie, gdy wilgotność względna spada do niższych wartości, należy zmniejszyć szerokość szczeliny dylatacyjnej do 3 mm ze względu na kurczenie się paneli podłogowych. W przypadku montażu w warunkach wyższej wilgotności względnej, należy poszerzyć szczelinę dylatacyjną do 8 mm ze względu na rozszerzanie się paneli podłogowych. Szczelina musi pozostać pusta – nie należy wypełniać jej żadnym szczelnikiem, silikonem ani klejem. Podłogi nie należy mocować jej gwoździami, klejem, wkrętami, ani w żaden inny sposób.



2. MONTAŻ

Podłogi wykonane w technologii hydroseal są całkowicie odporne na wodę po prawidłowym montażu. Montaż podłogi zgodny z niniejszą instrukcją pozwala na zastosowanie tej podłogi w DOWOLNYM pomieszczeniu, w którym nie znajduje się wbudowany odpływ wody. Podłoga nie jest przeznaczona do montażu w wilgotnych miejscach, takich jak kabiny prysznicowe, baseny, sauny i pomieszczenia z wbudowanymi odpływami podłogowymi. Należy przy tym pamiętać, że niektóre przepisy krajowe nie zezwalają na montaż pływający w pomieszczeniach o podwyższonej wilgotności. Należy zawsze przestrzegać przepisów dotyczących montażu podłogi, obowiązujących w danym kraju.

Panele Uniclic® pozwalają na dowolny wybór miejsca rozpoczęcia montażu. Warto wcześniej zastanowić się nad najłatwiejszym sposobem ułożenia podłogi. Przedstawimy instrukcję montażu dla osób praworęcznych układających podłogę od lewej do prawej strony. Podłogę można też ułożyć w przeciwnym kierunku.

1

Przed rozpoczęciem montażu należy dokładnie zmierzyć długość i szerokość pomieszczenia, aby szczegółowo zaplanować optymalny rozkład paneli. Jest to bardzo ważne w przypadku montażu typowych wzorów. Dzięki temu ostatni rząd nie będzie zbyt wąski. Jeśli długość ostatniego rzędu miałaby wynosić mniej niż 50 mm, montaż ułatwi przycięcie paneli z pierwszego rzędu.

2

Przed rozpoczęciem montażu należy upewnić się, że wszystkie panele zostały wystarczająco wymieszane, aby uniknąć sytuacji, w której obok siebie znajdzie się zbyt wiele jasnych lub ciemnych paneli.

3

Aby uzyskać doskonały wygląd podłogi, należy instalować panele wzorem w kierunku najdłuższej ściany, równoległe do kierunku padania promieni światła. (* dotyczy tylko wzorów z serii Impressive Patterns).

4

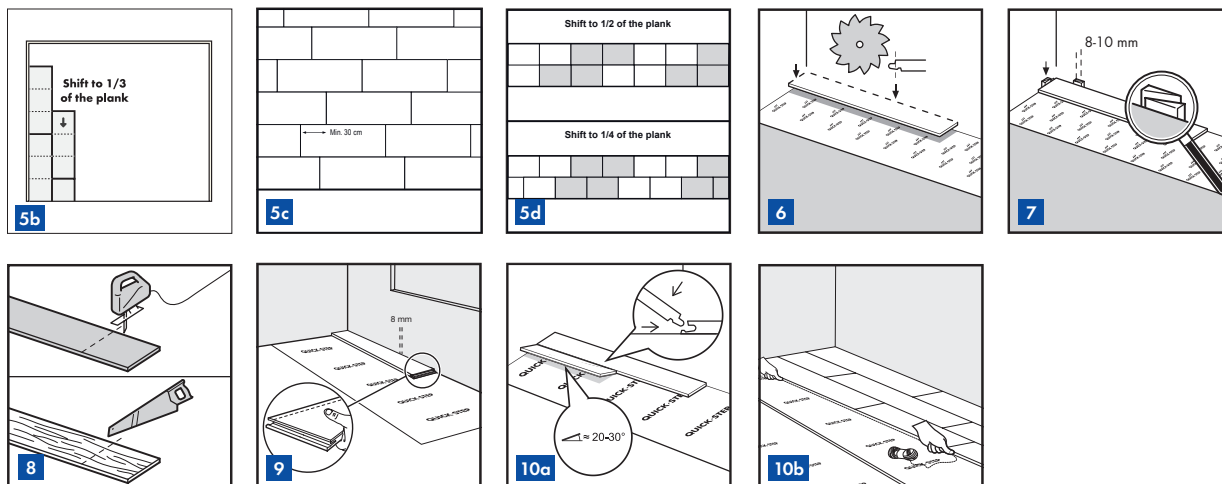
W pierwszej kolejności należy zainstalować podkład na szerokość. Należy robić to stopniowo, w miarę układania podłogi. Zastosowanie podkładu jest konieczne w celu wyrównania wszelkich nierówności podłoża. Specjalnie zaprojektowane podkłady Quick-Step zostały opracowane z myślą o zapewnieniu ochrony przed wilgocią, izolacji, redukcji hałasu oraz poziomowaniu podłoża. Gładka górna powierzchnia ułatwia montaż podłogi laminowanej i zapewnia możliwość rozszerzania się po zakończeniu montażu. Więcej informacji na temat podkładów Quick-Step oraz sposobu ich montażu zamieszczono na opakowaniu podkładu. Informacji może udzielić również sprzedawca podłóg.

5

W zależności od wzoru, może wystąpić potrzeba ustawienia paneli w odpowiedni sposób. Należy zadbać o to, by skrajne połączenia paneli w dwóch kolejnych rzędach nie były wyrównane. Panele muszą być ułożone naprzemiennie, z przesunięciem wynoszącym co najmniej 30 cm

5a

W przypadku wzorów z serii Impressive Patterns: w przypadku układania na jodełkę, należy przesunąć panele o 1/2 lub 1/4 długości. Przesunięcie panelu o 1/2 długości zaowocuje uzyskaniem wzoru chevron. Przesunięcie panelu o 1/4 długości zaowocuje uzyskaniem wzoru diament.



5b

W przypadku wzorów z serii Impressive Patterns: aby uzyskać wzór Royal oak, należy przesunąć panel o 1/3 długości.

5c

W przypadku wzorów z serii Impressive Patterns: aby uzyskać wzór Royal oak, należy przesunąć panel o 1/3 długości. 5c. W przypadku wzorów Muse: łączenia pionowe powinny zostać rozsunięte w losowy wzór, z przesunięciem o co najmniej 30 cm.

5d

W przypadku wzorów Muse: Producent zaleca montaż fazowanych i niefazowanych płytek z przesunięciem o 1/2 lub 1/4.

6

Układanie podłogi należy rozpocząć od całego panelu. Należy odciąć przy pomocy piły zaczepty z dłuższej i krótszej strony panelu.

7

Następnie należy ułożyć panel, przysuwając krawędzie z odciętymi piórami do ścian pomieszczenia. Po wykonaniu tego kroku umieść klocki dystansowe z zestawu montażowego pomiędzy deską i ścianami. Upewnij się, że szerokość szczeliny dylatacyjnej będzie się zawierać w przedziale od 8 do 10 mm.

8

Konieczne jest również przycięcie paneli. Aby uzyskać czystą linię cięcia, panel powinien być ułożony wzorem do dołu w czasie cięcia przy pomocy wyrzynarki lub piły tarczowej, natomiast w przypadku korzystania z piły ręcznej lub poprzecznej należy ułożyć panel wzorem do góry. Należy upewnić się, że skrajne połączenia paneli w dwóch kolejnych rzędach nigdy nie są wyrównane.

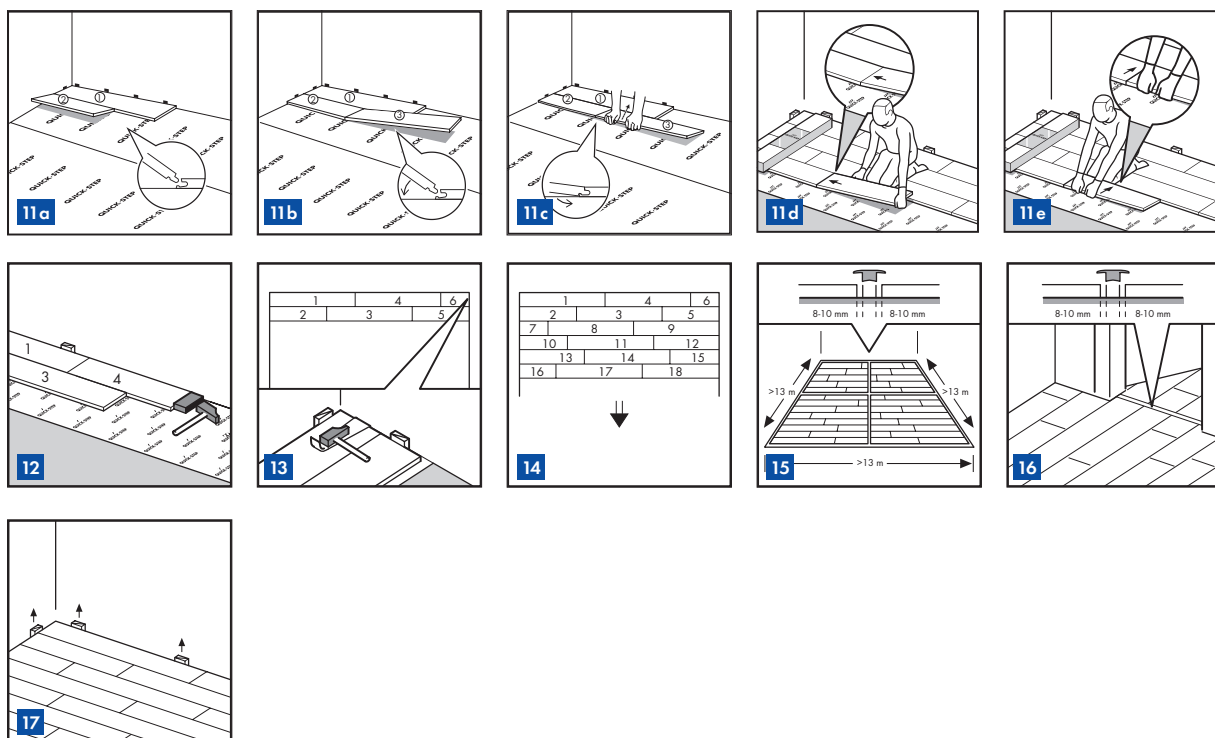
9

Rozpocznij od pierwszego panelu, który ma zostać zamontowany w rogu. Usunąć profil zatrzaskowy z długiego i krótkiego boku panelu za pomocą piły. W przypadku pozostałych paneli w pierwszym rzędzie (nie w rogu) należy usunąć profil zatrzaskowy z długiego boku, który będzie przylegał do ściany.

Profil należy usunąć z każdego boku panelu przylegającego do ściany w celu uzyskania wymaganej szczeliny dylatacyjnej.

10a 10b

W celu ułatwienia rozpoczęcia montażu należy połączyć pierwsze 3 rzędy z dala od ściany, aby można było usiąść na panelach w trakcie pracy. Następnie należy przesunąć pierwsze trzy rzędy do żądanego położenia przy ścianie z założonymi klinami dylatacyjnymi. W następnej kolejności należy wziąć cienką linkę i napiąć ją wzdłuż zamontowanych paneli, aby sprawdzić i dopasować prostoliniowość trzech pierwszych zamontowanych rzędów. Zaleca się przeprowadzenie dodatkowych kontroli prostoliniowości w celu jej potwierdzenia w trakcie montażu. Pamiętaj, aby użyć klinów dylatacyjnych dla szczelin dylatacyjnych o szerokości 8 mm na obwodzie.



11a 11b 11c 11d 11e

System Uniclic® jest wyjątkowy, ponieważ umożliwia montaż paneli na dwa sposoby. Metoda A (kąt-kąt): najpierw obróć krótki bok montowanego panelu do krótkiego boku już zamontowanego panelu, kierując się zasadą układania pod kątem. Następnie ustaw nowo montowany panel pod kątem 20–30°. Spowoduje to również uniesienie wcześniej zamontowanych paneli w tym samym rzędzie, ponieważ ich krótkie boki są już połączone.

Umieść OBIE ręce blisko zatrzasku w sposób przedstawiony na rysunku i pociągnij długi bok panelu do siebie. Panele zatrzaskną się. Możesz umieścić pióro we wpuście lub wpust w piórze. Metoda polegająca na umieszczeniu pióra we wpuście to najprostszy i najczęściej używany sposób montażu.

12

Metoda B: Dzięki rozwiązaniu Uniclic® można również łączyć panele bez konieczności odrywania ich od podłoża. W tym celu należy użyć specjalnego dobijaka Uniclic®. Panele nie należy łączyć poprzez pojedyncze dobicie. Aby uniknąć uszkodzenia paneli, należy wspólnie dobijać je w sposób stopniowy.

13

W miejscach, gdzie montaż paneli z systemem zatrzaskowym Uniclic® za pomocą dobijaka jest zbyt trudny (np. przy ścianie), można połączyć je, używając dociągacza i młotka.

14

Należy układać panele w ten sposób aż do końca pomieszczenia.

15

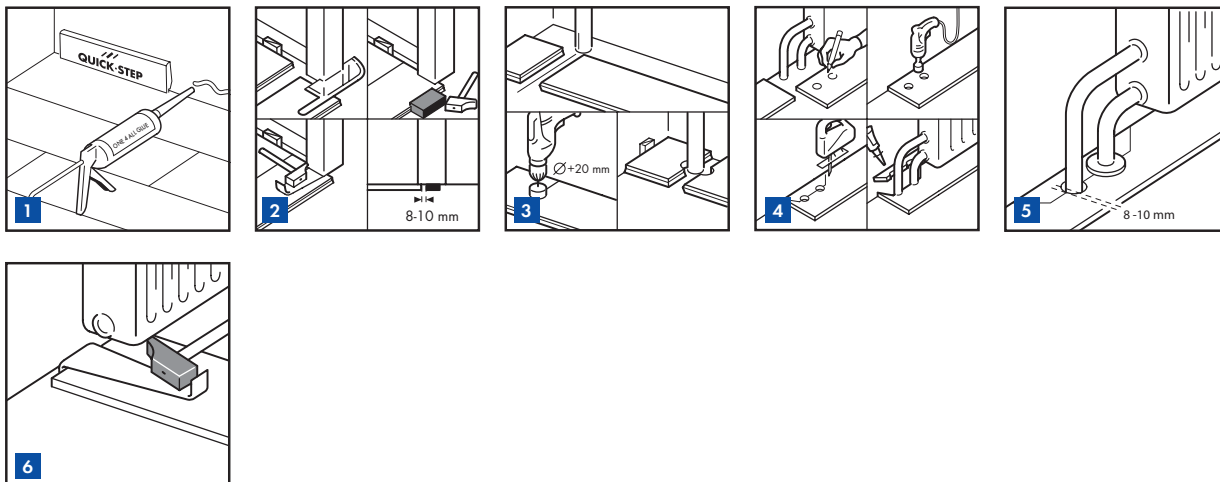
W pomieszczeniach o długości przekraczającej 13 metrów może okazać się konieczne stworzenie dodatkowej szczeliny dylatacyjnej w podłodze. Rozszerzanie się i kurczenie podłogi jest liniowe, w związku z czym szerokość szczeliny dylatacyjnej jest uzależniona od wielkości powierzchni.

16

Wilgotność w pomieszczeniu może się zmieniać (np. wraz z porą roku) i dlatego istotne jest, by podłoga mogła się swobodnie rozszerzać i kurczyć. Z tego względu należy pozostawić szczelinę dylatacyjną o szerokości co najmniej 8-10 mm przy wszystkich zewnętrznych krawędziach podłogi, a także wokół rur, pod drzwiami i przy stopniach schodów. Szczeliny dylatacyjne mogą być wykończone przy użyciu listwy przymocowanej do ściany. Niezależnie od sytuacji należy pozostawić szczelinę dylatacyjną pomiędzy różnymi pomieszczeniami (np. pod drzwiami). W typowych pomieszczeniach w kształcie liter T, L oraz U, konieczne może być zastosowanie dodatkowej szczeliny dylatacyjnej. W razie wątpliwości należy skontaktować się z działem technicznym Quick-Step.

17

Na koniec należy usunąć wszystkie kliny dylatacyjne.



3. WYKOŃCZENIE

1

Zamontować listwy przyściennie przy ścianie. Nie należy mocować listew przyściennych bezpośrednio do podłogi. Dzięki temu podłoga będzie mogła się rozszerzać i kurczyć pod listwą przyścienną. Nie należy wypełniać ani zakrywać szczelin dylatacyjnych silikonem lub innymi substancjami.

2

Docinając panele, należy pamiętać o pozostawieniu pod drzwiami szczeliny dylatacyjnej o szerokości nie mniejszej niż 10 mm. Jeżeli nie możesz unieść panelu, dobij go na płasko przy użyciu specjalnego klocka montażowego lub dociągacza i młotka.

3

Panele w rzędach, w których znajdują się rury, należy układać w taki sposób, aby rura przebiegała na linii złącza pomiędzy panelami. Należy dobrać wiertło o rozmiarze odpowiadającym średnicy rury plus 20 mm. Następnie należy zatrzaskać panele na krótkim boku, a potem wywierć otwór na środku połączenia obu paneli. Teraz można zamontować panele na podłodze.

4

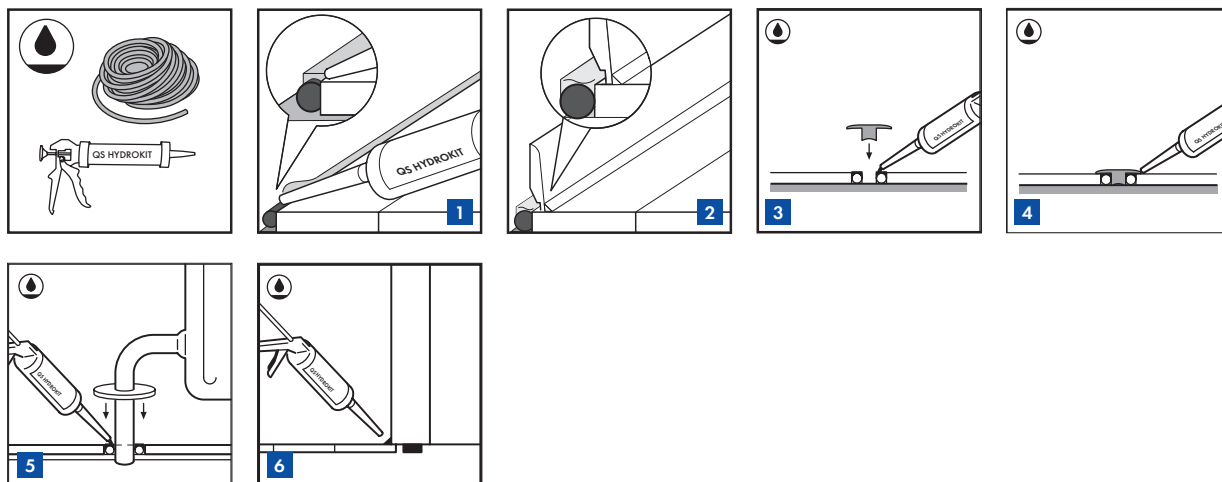
W rzędach, w których znajdują się podwójne rury należy postępować zgodnie z poniższą instrukcją: 1. Wymierzyć, w którym miejscu rura przejdzie przez panel. Nie należy zapominać o pozostawieniu szczeliny dylatacyjnej 2. Średnica wiertła powinna być równa średnicy rury, powiększonej o 20 mm na szczelinę dylatacyjną. Przewiercić panel w miejscu, w którym ma przez niego przechodzić rura. 3. Poszerzyć otwór do krawędzi panelu 4. Ułożyć panel wokół rury 5. Z innego panelu odciąć element, który dokładnie pasuje do pozostawionego otworu, a następnie przykleić go klejem do drewna.

5

Aby uzyskać idealne wykończenie wokół rur, należy zastosować rozetki do rur Quick•Step®.

6

W miejscach, gdzie montaż paneli za pomocą dobijaka jest zbyt trudny (np. pod kaloryferami), można połączyć je, używając dociągacza i młotka.



3. WYKOŃCZENIE PODŁOGI W WILGOTNYCH OBSZARACH

Postępowanie zgodnie z poniższymi instrukcjami montażu pozwoli na powstrzymanie przenikania wody przez szczeliny dylatacyjne w podłodze laminowanej w miejscach charakteryzujących się wyższą wilgotnością – na przykład w pomieszczeniach, które posiadają bezpośrednie wyjścia na zewnątrz lub w których występuje ryzyko wylania wody na powierzchnię podłogi. Montaż podłogi zgodny z niniejszą instrukcją pozwala na zastosowanie jej w DOWOLNYM pomieszczeniu, w którym nie znajduje się wbudowany odpływ wody. Wodoodporna podłoga nie jest przeznaczona do montażu w wilgotnych miejscach, takich jak kabiny prysznicowe, baseny, sauny i pomieszczenia z wbudowanymi odpływami podłogowymi. Należy przy tym pamiętać, że niektóre przepisy krajowe nie zezwalają na montaż pływający w pomieszczeniach o podwyższonej wilgotności. Należy zawsze przestrzegać przepisów dotyczących montażu podłogi, obowiązujących w danym kraju.

Aby uzyskać wodoodporne wykończenie, należy użyć elastycznego przezroczystego szczeliwa Quick-Step® HydroKit oraz uszczelki z pianki PE (NEFOAMSTRIP). W przypadku dopasowanych kolorystycznie listew przyściennych do podłóg drewnianych, standardowych listew oraz listew Scotia należy użyć także nakładki Hydrostrip.

1

Zabezpieczenie szczelin dylatacyjnych wokół podłogi jest możliwe dzięki wykorzystaniu paska piankowego PEO średnicy od 8 do 10 mm, a także elastycznego i odpornego na wodę szczeliwa Quick-Step® HydroKit. W tym celu należy wcisnąć piankę PE w szczeliny dylatacyjne, a następnie użyć szczeliwa Quick-Step® HydroKit, nakładając je pod kątem do podłogi Quick-Step®.

2

Wybierając dopasowane kolorystycznie listwy przyścienne do podłóg drewnianych, standardowe listwy lub listwy Scotia, należy użyć odpowiednich nakładek Hydrostrip, aby zapobiec dostawaniu się wody i uzyskać czyste wykończenie. Następnie należy zamontować listwę przyścienną za pomocą kleju Quick-Step One4all. Szczeliny pomiędzy listwą przyścienną oraz podłogą należy wypełnić szczeliwem HydroKit. W miejscach, w których nie można zastosować profili ani listew przyściennych, należy wypełnić szczeliny dylatacyjne masą plastyczną (Quick-Step® Kit).

Porada: Aby uniknąć zabrudzenia podłogi, przed użyciem szczeliwa HydroKit można okleić panele taśmą. Następnie po nałożeniu szczeliwa taśma może zostać usunięta. Rozlane szczeliwo HydroKit jest łatwe do usunięcia po wyschnięciu.

3

Profile Incizo należy przymocować do podłogi przy użyciu kleju Quick-Step® One4all lub śrub. Nałożyć szczeliwo HydroKit na elastyczną piankę poliuretanową w szczelinach dylatacyjnych.

4

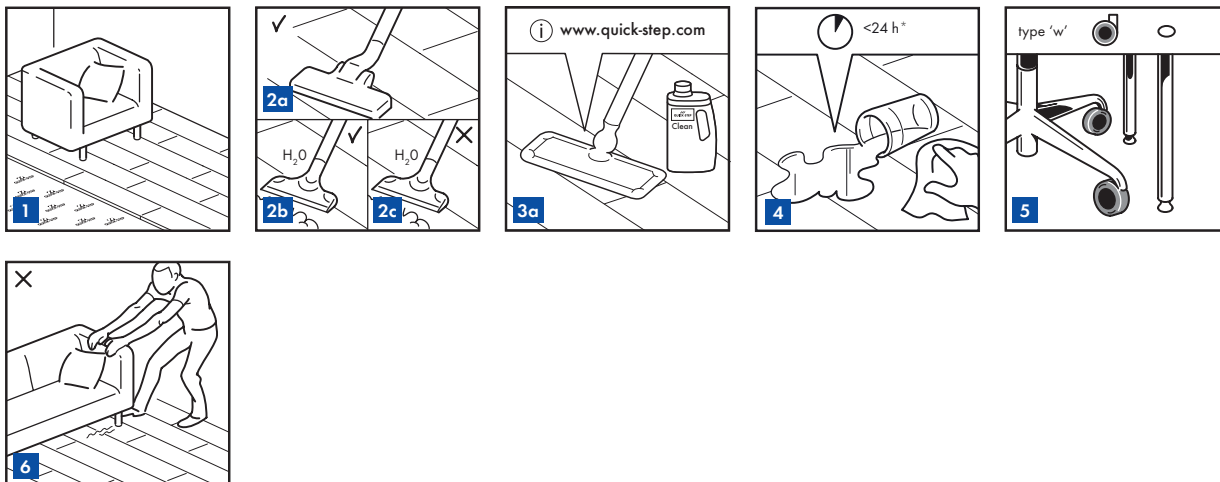
Następnie docisnąć profil Incizo do profilu bazowego oraz niezaschniętego szczeliwa HydroKit. Nałożyć szczeliwo HydroKit w miejscu styku profilu Incizo z podłogą, aby uzyskać idealne zabezpieczenie przed wodą.

5

W celu uzyskania idealnego i wodoodpornego wykończenia przestrzeni wokół rur, należy zastosować rozetki do rur Quick-Step®, elastyczne wodoodporne szczeliwo Quick-Step® HydroKit oraz pasek piankowy PE. Pasek piankowy należy umieścić w szczelinie dylatacyjnej wokół rury, a następnie nałożyć przezroczyste szczeliwo Quick-Step® HydroKit na elastyczną piankę PE wypełniającą szczelinę dylatacyjną. Następnie należy zainstalować rozetkę do rury i zabezpieczyć szczeliny wokół rozetki oraz rury przy użyciu szczeliwa HydroKit. Dzięki temu woda nie dostanie się pomiędzy panele.

6

Aby zapewnić dodatkową ochronę przed wodą na całym obwodzie podłogi i uniemożliwić dostanie się wody pod panele podłogowe, należy zastosować elastyczny silikon Quick-Step® HydroKit przy progach, ościeżnicach drzwi, rozetkach do rur i innych miejscach.



4. KONSERWACJA

1

W czasie montażu i bezpośrednio po jego zakończeniu podłoga nadaje się do użytku. Należy upewnić się, że wilgotność w pomieszczeniu wynosi zawsze co najmniej 30%. W razie potrzeby należy użyć nawilżacza.

2

- a. Czyszczenie na sucho można wykonać przy użyciu mopa Quick-Step lub odkurzacza. Odkurzacz musi być wyposażony w miękkie kółka i specjalną szczotkę do podłóg drewnianych, aby uniknąć zarysowania podłogi.
- b. Panele z serii Muse można czyścić przy pomocy myjki parowej, jeśli z myjki nie wydostaje się para bezpośrednio na powierzchnię laminatu. Należy nałożyć na wylot myjki odpowiednią ściereczkę, która zapewnia jednorodny rozkład ciepła oraz pary wodnej. Ważne jest także, by nie pozostawiać dyszy urządzenia w jednym miejscu przez dłuższy czas. Podłogę należy czyścić wzdłuż paneli.
- c. W przypadku serii Impressive Patterns, producent zdecydowanie odradza używanie do czyszczenia myjki parowej.

3

W przypadku konserwacji na mokro, zaleca się stosowanie zestawu do pielęgnacji Quick-Step (zgodnie z instrukcją obsługi). Należy pamiętać, że stosowanie innych środków czyszczących może spowodować uszkodzenie podłogi. Więcej informacji na temat czyszczenia i konserwacji podłogi można znaleźć w witrynie www.Quick-Step.com. Aby uzyskać informacje dotyczące czyszczenia podłogi w przypadku zastosowań lub inwestycji komercyjnych, należy skontaktować się z działem technicznym firmy Quick-Step.

4

Wszelką wodę należy zetrzeć z podłogi w ciągu 24 godzin. * W przypadku paneli z serii Impressive Pattern: Wszelką wodę należy zetrzeć z podłogi w ciągu 12 godzin.

5

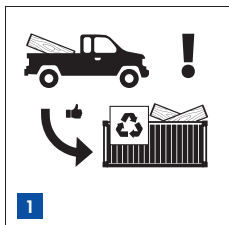
Konieczne jest zabezpieczenie nóg mebli i krzeseł. Należy zapobiegać wnoszeniu brudu, wody i piasku do pomieszczeń poprzez ułożenie odpowiedniej wycieraczki lub maty podłogowej przy drzwiach. Należy używać z krzeseł i foteli (biurowych) z miękkimi kółkami do podłóg laminowanych i/lub korzystać z odpowiednich podkładek.

6

Przeciąganie przedmiotów lub mebli po podłodze jest zabronione. Można je przenosić wyłącznie po ich podniesieniu.

7

Gładka powierzchnia podłogi laminowanej nie zatrzymuje brudu ani kurzu. Uporczywe plamy należy usuwać ostrożnie zmywaczem do paznokci lub acetonem. Nie należy używać produktów o charakterze ściernym. Nie należy używać wosku lub lakieru na podłodze.



5. Recykling

1

Odpady po montażu lub zdemontowane podłogi należy dostarczyć do odpowiedniego punktu zbiórki/recyklingu odpadów jako „niebędące materiałem niebezpiecznym drewno impregnowane”.